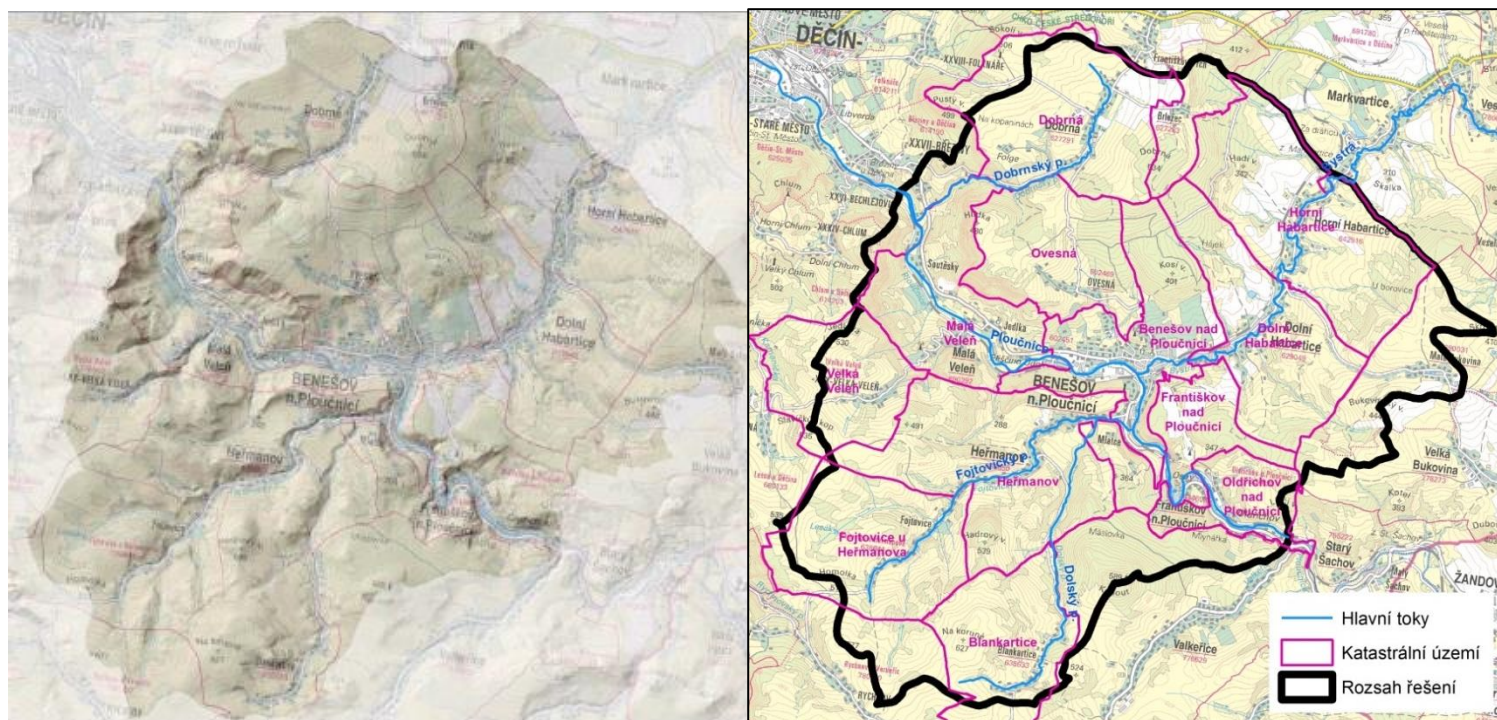


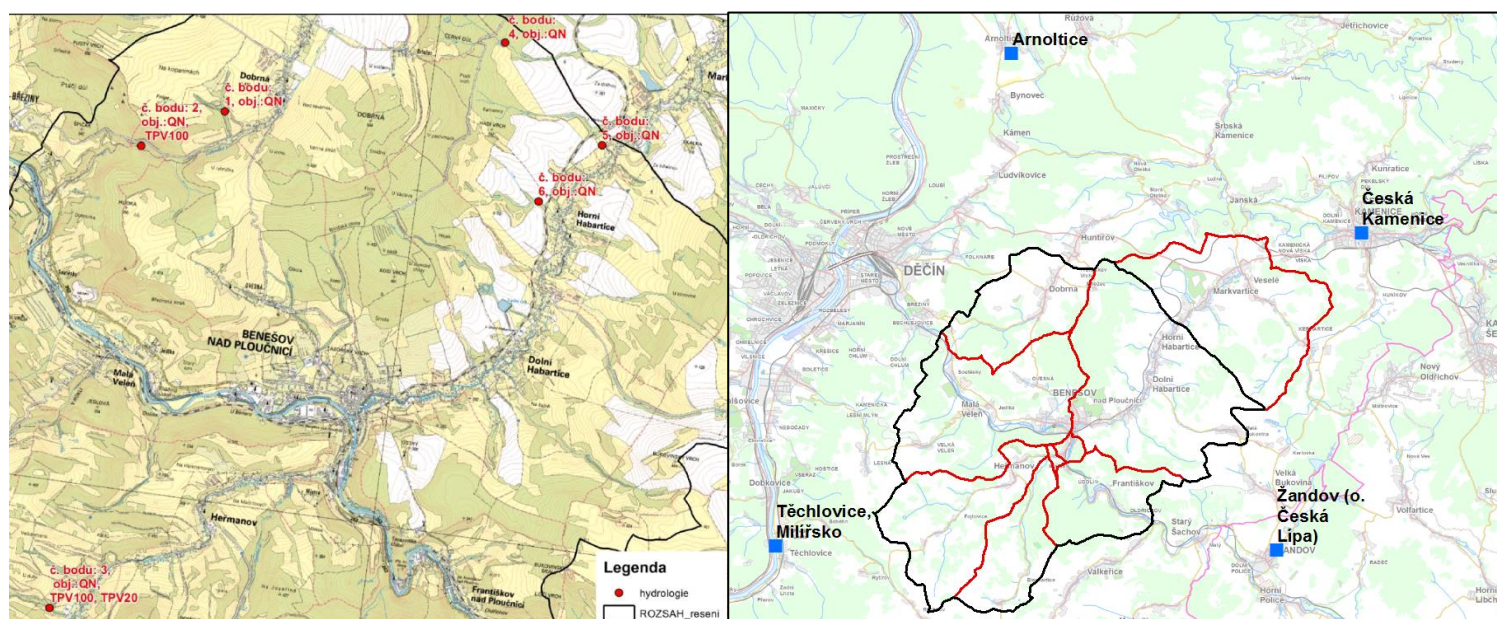
Dokumentační základna pro zpracování komplexních pozemkových úprav (podklady pro zpracování plánu společných zařízení v rámci KoPÚ):

Studie odtokových poměrů na Benešovsku zpracovaná Společností VRV a VODNÍ DÍLA – TBD z března 2016, jejímž objednatelem je Státní pozemkový úřad, Pobočka Děčín

Studie byla zpracována pro zájmové území nacházející se v Ústeckém kraji, v okrese Děčín, vymezené 12 katastrálními územími a 8 hydrologickými povodími IV. řádu.



V daném území proběhlo místní šetření za účasti objednatele a starostů a jeho podrobné výsledky jsou zpracovány do přehledných listů problémů. V rámci studie byla zakoupena od ČHMÚ hydrologická data (N-leté průtoky a TPV) pro 6 profilů dle obr. Hodnoty maximálních 1denních srážkových úhrnů byly použity ze čtyř srážkoměrných stanic

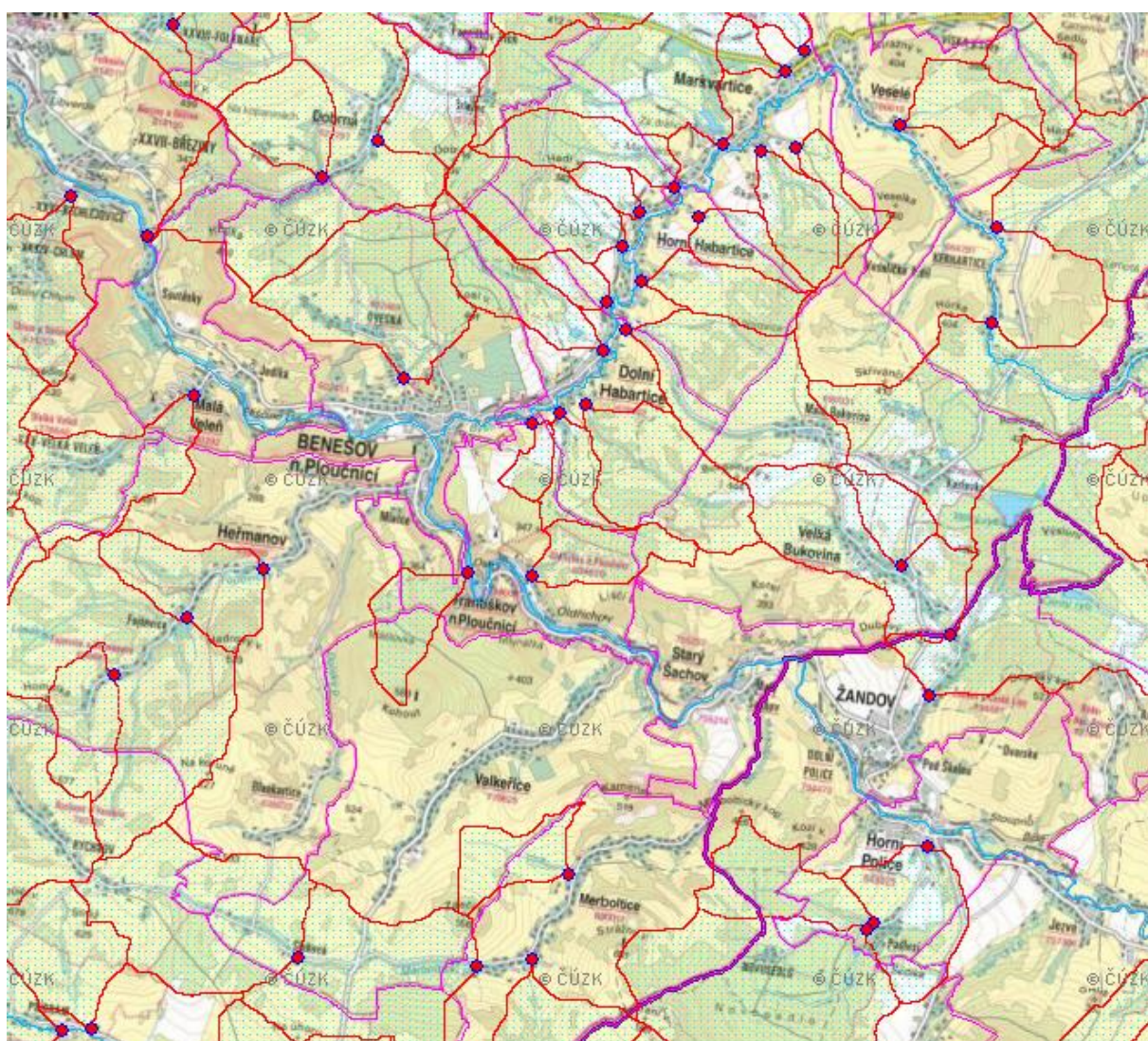


Arnoltice, Česká Kamenice, Techlovice – Milířsko a Žandov.

Byla provedena analýza povodňových plánů obcí v zájmovém území. Zájmové území spadá do ORP

| Název města/obce | Povodňový plán | Digitální povodňový plán | Odkaz dPP |
|--------------------------|----------------|--------------------------|---|
| Benešov nad Ploučnicí | ano | ano | http://www.edpp.cz/dpp/benesov-nad-ploucnici |
| Dobrná | ne | ne | |
| Dolní Habartice | ano | ne | |
| Františkov nad Ploučnicí | ano | ne | |
| Heřmanov | ano | ano | http://www.edpp.cz/dpp/hermanov/ |
| Horní Habartice | ano | ne | |
| Malá Veleň | ne | ne | |

Analýzou zájmového území a vrstvy kritických bodů (zdroj POVIS) bylo zjištěno, že v zájmovém území se nachází celkem 21 rizikových území při přívalových srážkách. Výpočet odtokových charakteristik z návrhových srážek ve vymezených kritických profilech metodou CN křivek byl proveden v hydrologickém modelu HEC-HMS.



Ztráta půdy **vodní erozí** byla stanovena na základě rovnice USLE $G = R * K * L * S * C * P$. Pro výpočty ohrožení území vodní erozí byla využita data z databáze BPEJ a LPIS. Pro faktor R byla zadavatelem požadovaná hodnota **40MJ.ha⁻¹.cm.h⁻¹** (dle metodiky VÚMOP). Pro vytvoření vrstvy C faktoru byla využita kombinace několika přístupů - využity byly hodnoty určené pro jednotlivé kultury podle LPIS, pro ornou půdu byly doplněny hodnotami podle klimatických regionů a pro ostatní plochy ZPF neevidované v LPIS podle klimatických regionů. Výpočet LS faktoru byl

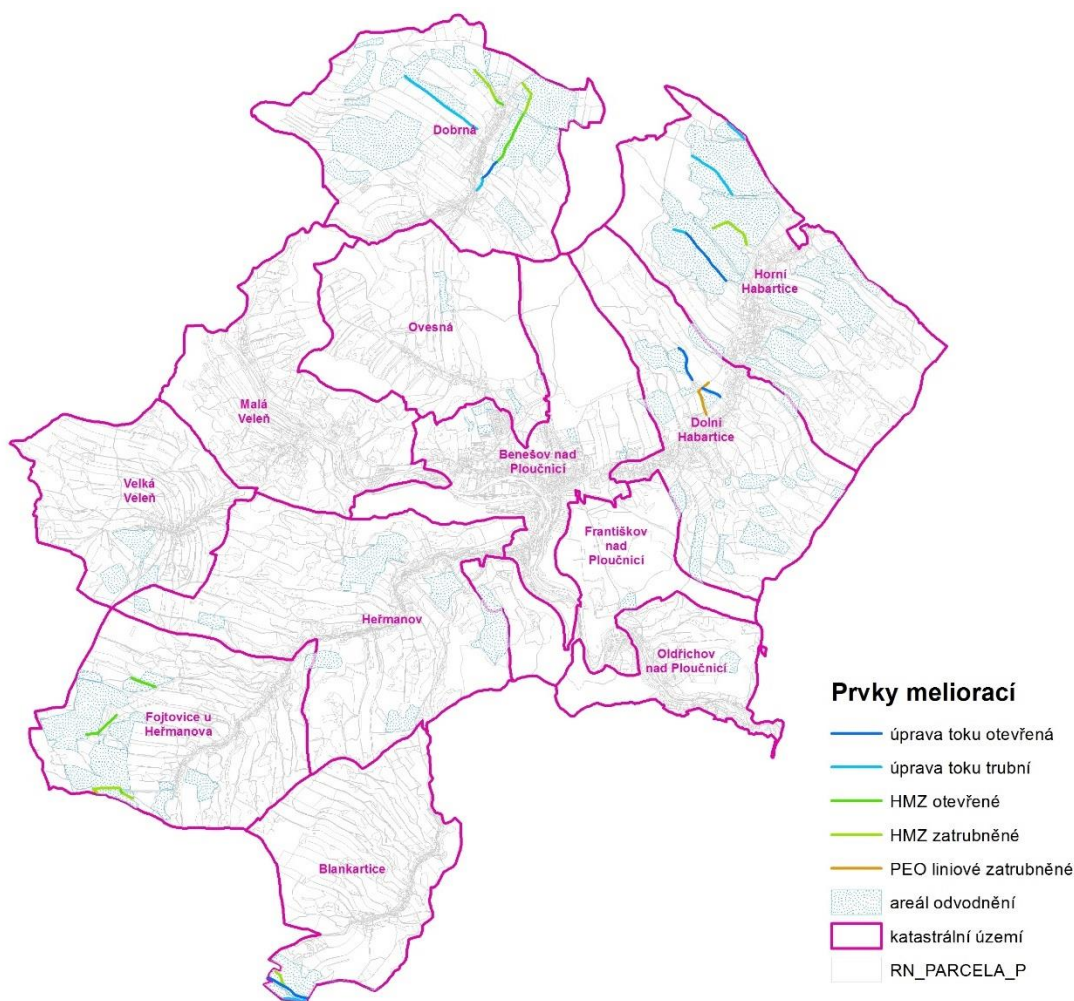
proveden pomocí programu Usle2D. Pro faktor P byla stanovena hodnota 1. Výpočet vrstvy erozního smyvu (G) proběhl v softwaru ArcGIS pomocí funkce *Raster Calculator*, použila se jako vstupní vrstva pro vymezení a plošnou lokalizaci tříd a stupňů erozního ohrožení. Rozdělení do tříd erozního ohrožení vychází z kategorizace podle *Dýrové (VUT Brno, 1988)* a bylo upraveno s ohledem k přípustné průměrné roční ztrátě půdy G_p . Vymezení stupňů bylo upraveno podle přípustné průměrné roční ztráty půdy G_p ($G_p = 4 \text{ t} \cdot \text{ha}^{-1} \cdot \text{rok}^{-1}$ pro hluboké půdy, $G_p = 4 \text{ t} \cdot \text{ha}^{-1} \cdot \text{rok}^{-1}$ pro středně hluboké půdy a $G_p = 1 \text{ t} \cdot \text{ha}^{-1} \cdot \text{rok}^{-1}$ pro mělké půdy). Pro zpracování návrhů protierozních opatření bylo třeba určit stupně erozního ohrožení na konkrétních půdních blocích. SEOP byl určen z poměru průměrné hodnoty G a z minimální hodnoty G_p na půdním bloku.

Stanovení potenciálního ohrožení půdy **větrnou erozí** vychází z pedologické databáze BPEJ. Byly využity faktory, které přímo ovlivňují větrnou erozi - klimatický region a hlavní půdní jednotka. Potenciální ohrožení půdy větrnou erozí bylo stanoveno pro klimatické regiony 0 - 4. Území zasahující do klimatických regionů 5 - 9 byla posuzována jako nenáchylná.

Byl zhodnocen technický stav významnějších vodních děl (VD) v zájmové oblasti a orientační posouzení jejich bezpečnosti za povodní v souladu s ČSN 75 2935 Posuzování bezpečnosti při povodních. Podkladem pro zhodnocení stavu VD bylo vlastní geodetické zaměření a prohlídka lokality.

Pro analýzu územně plánovací dokumentace byla použita 3. úplná aktualizace územně analytických podkladů pro správní obvod obce s rozšířenou působností Děčín – 2014, Zásady územního rozvoje Ústeckého kraje a územně plánovací dokumentace dotčených obcí v zájmovém území.

Na následující mapě jsou zobrazeny identifikované meliorační stavby s odlišením odvodňovacího zařízení.



Soupis všech připomínek DOSS a jejich zpracování v rámci celé studie

| Dotčený orgán státní správy | Vyjádření (ANO/NE) | č. připomínky | Připomínka | Vypořádání |
|--|--------------------|-----------------------------------|--|----------------------------|
| Správa CHKO České středohoří, regionální pracoviště Ústecko | ANO | 1 | do plánu společných zařízení bude autorizovaným projektantem zpracován aktualizovaný funkční ÚSES (neopomenout provázanost na ÚSES okolních katastrů), | připomínka akceptována |
| Správa CHKO České středohoří, regionální pracoviště Ústecko | ANO | 2 | porosty zeleně rostoucí mimo les (věkové kategorie starší 25 let) budou zahrnuty do kategorie interakčních prvků jako krajinná, případně půdoochranná zeleň, podílející se na zlepšování ekologické stability území (bude konzultováno se Správou CHKO). Nacházejí-li se tyto porosty na pozemcích druhu orná půda nebo TTP, bude změněn druh na ostatní plochu, | připomínka akceptována |
| Správa CHKO České středohoří, regionální pracoviště Ústecko | ANO | 3 | obnova cestní sítě bude zohledňovat rovněž průchodnost krajiny provázanou se sousedními katastry pro pěší a cyklo turistiku, přičemž jako základ cestní sítě budou vzaty staré, historické cesty, některé v současnosti mohou být zaniklé, | připomínka akceptována |
| Správa CHKO České středohoří, regionální pracoviště Ústecko | ANO | 4 | budou respektovány dosud patrné zbytky původního členění záhumenních plužin – význam pro zachování charakteristického prvku rázu zdejší krajiny, | připomínka akceptována |
| Správa CHKO České středohoří, regionální pracoviště Ústecko | ANO | 5 | v rámci zpracování projektu KoPÚ bude s Agenturou (odd. RP ÚL Správou CHKO průběžně konzultována problematika ochrany přírody a krajiny. | připomínka akceptována |
| Česká telekomunikační infrastruktura a.s. | NE | | | |
| ČR - Státní pozemkový úřad | NE | | | |
| Lesy České republiky, s.p., Správa toků - oblast povodí Ohře | NE | | | |
| Magistrát města Děčín, Odbor životního prostředí | ANO | 1 | Magistrát města Děčín, odbor životního prostředí jako vodoprávní úřad podle § 104 odst. 2 písm. c) příslušný dle § 106 zákona č. 254/2001 Sb., o vodách a o změně některých zákonů (dále jen „vodní zákon“), ve znění pozdějších předpisů, po posouzení předloženého výše uvedeného záměru ve smyslu § 18 vodního zákona, z hlediska zájmů chráněných ustanovením vodního zákona a předpisů s ním souvisejících souhlasí s předloženou studií. | jedná se o sdělení |
| Magistrát města Děčín, Odbor životního prostředí | ANO | 2 | Základním předpokladem souhlasu vodoprávního úřadu je, aby záměr byl v souladu s Národním plánem povodí Labe a Plánem pro zvládání povodňových rizik. | připomínka akceptována |
| Magistrát města Děčín, Úřad územního plánování | ANO | Horní Habartice - seznam opatření | Opatření 01 - Kombinované technické a organizační opatření (zasakovací průleh, zatravnění, návrh vhodných plodin). Opatření 02 - Kombinované technické a organizační opatření (zasakovací průleh, svodný průleh, návrh vhodných plodin). Opatření 03 - Kombinované technické a organizační opatření (zatravnění, návrh vhodných plodin, VD Horní Habartice 03 a VD Horní Habartice „Kachňárna“). Opatření 04 – Rekonstrukce propustku pod komunikací v Černém dole. | jedná se o seznam opatření |

| | | | | |
|--|-----|-----------------|--|--|
| | | | <p>Opatření 05 – Rekonstrukce hráze a objektů funkční malé vodní nádrže.</p> <p>Opatření 06 – Rekonstrukce nebeského rybníka/mokřadu.</p> <p>Opatření 07 – Rekonstrukce rybníka/mokřadu.</p> <p>Opatření 08 – Kombinované technické a organizační opatření (zatravnění).</p> | |
| Magistrát města Děčín, Úřad územního plánování | ANO | Horní Habartice | <p>Dle platného Územního plánu Horní Habartice jsou výše uvedená opatření pod ozn. 01, 02, 03, 06, 07a 08 navrhována ve stávající zemědělské ploše NZ (orná půda, trvalý travní porost). V ploše zemědělské NZ jsou dle výše uvedeného územního plánu hlavním využitím pozemky zemědělského půdního fondu (rostlinná produkce) – orná půda, trvalý travní porost. Dále jsou přípustné pozemky staveb, zařízení a jiných opatření pro zemědělství, pozemky související dopravní infrastruktury (zemědělské účelové cesty), pozemky staveb a zařízení technické infrastruktury. Vše ostatní je nepřipustné. Upozorňujeme na skutečnost, že převážná část opatření je navrhována na meliorovaných půdách.</p> | připomínka akceptována |
| Magistrát města Děčín, Úřad územního plánování | ANO | Horní Habartice | <p>U opatření 03 – zatravnění (jižní plocha) se v lokalitě nachází energetické zařízení. V blízkosti tohoto opatření se nachází vodní zdroj/vodojem (ochranné pásmo OP I. a II. stupně).</p> | Navrhovaná organizační opatření a zatravnění nebudou mít na energetické zařízení a vodní zdroj vliv. |
| Magistrát města Děčín, Úřad územního plánování | ANO | Horní Habartice | <p>Opatření pod ozn. 03 – VD, zasahuje dle platného Územního plánu Horní Habartice i do ploch lesních NL. Dle výše uvedeného územního plánu jsou v plochách lesních hlavním využitím pozemky určené k plnění funkcí lesa, pozemky staveb a zařízení lesního hospodářství. Na lesních plochách lze připustit související dopravní infrastrukturu (lesní účelové cesty) a technickou infrastrukturu. Nelze připustit pozemky činností, které narušují hospodaření na pozemcích určených k plnění funkcí lesa.</p> | Jedná se o rekonstrukci malé vodní nádrže jde o technickou infrastrukturu, která bude realizována v minimálním možném záboru lesní plochy. |
| Magistrát města Děčín, Úřad územního plánování | ANO | Horní Habartice | <p>K opatření pod. ozn. 04 uvádíme, že je navrhováno v ploše lesní NL. Hlavní a přípustné využití viz výše uvedeno. Komunikace na p.p.č. 289/4 v k.ú. Horní Habartice, kde je plánována rekonstrukce propustky, je dle platného územního plánu navržena jako cyklotrasa (veřejně prospěšná stavba).</p> | Jedná se o rekonstrukci malé vodní nádrže jde o technickou infrastrukturu, která bude realizována v minimálním možném záboru lesní plochy. |
| Magistrát města Děčín, Úřad územního plánování | ANO | Horní Habartice | <p>Opatření pod ozn. 05 je plánováno dle platného Územního plánu Horní Habartice v ploše vodní a vodohospodářské W, kde jsou hlavním využitím vodní plochy, koryta vodních toků a další pozemky určené pro převažující vodohospodářské využití. Přípustné jsou pozemky dopravní a technické infrastruktury, doprovodná zeleň. Vše ostatní je nepřipustné. Upozorňujeme na skutečnost, že se toto opatření nachází v ochranném pásmu lesa (do 50m od lesního pozemku). Z dokumentace není zřejmé, zda toto opatření zasáhne i do stávající plochy ochranné a izolační zeleně. V této ploše je</p> | Jedná se o rekonstrukci malé vodní nádrže jde o technickou infrastrukturu, která bude realizována v minimálním možném záboru ploch zeleně. |

| | | | | |
|--|-----|-----------------------------------|--|--|
| | | | přípustná pouze zeleň a pozemky související dopravní (cesty v krajině) a technické infrastruktury. Vše ostatní je nepřípustné. | |
| Magistrát města Děčín, Úřad územního plánování | ANO | Horní Habartice | K opatření pod ozn. 06 (východní plocha) uvádíme, že je plánováno dle územního plánu v ploše vodní a vodohospodářské W. Hlavní a přípustné využití viz výše uvedeno. Upozorňujeme na skutečnost, že se tato plocha nachází v lokálním biocentru LBC 92. Opatření doporučujeme konzultovat s orgánem ochrany přírody a krajiny – Agenturou ochrany přírody a krajiny – Správa chráněné krajinné oblasti České středohoří. Z dokumentace není zřejmé, zda toto opatření zasáhne i do stávající plochy ochranné a izolační zeleně. V této ploše je přípustná pouze zeleň a pozemky související dopravní (cesty v krajině) a technické infrastruktury. Vše ostatní je nepřípustné. | Opatření nejsou doporučena k dalšímu řešení. |
| Magistrát města Děčín, Úřad územního plánování | ANO | Horní Habartice | Opatření pod. ozn 07 – bezejmenná vodoteč pravostranného přítoku říčky Bystrá se nachází v lokálním biokoridoru LBK 120. Opatření doporučujeme konzultovat s orgánem ochrany přírody a krajiny – Agenturou ochrany přírody a krajiny – Správa chráněné krajinné oblasti České středohoří. Z dokumentace není zřejmé, zda toto opatření zasáhne i do stávající plochy ochranné a izolační zeleně. V této ploše je přípustná pouze zeleň a pozemky související dopravní (cesty v krajině) a technické infrastruktury. Vše ostatní je nepřípustné. | Připomínka zapracována. Opatření není doporučeno z důvodu blízkosti železničního tělesa. Prostor případně obnovené zátopy rybníka podstatě na vodním toku není vhodný pro zástavbu (stavební parcely). |
| Magistrát města Děčín, Úřad územního plánování | ANO | Dolní Habartice - seznam opatření | Opatření 01 – Rekonstrukce nádrže – problém sucha, kombinované organizační a technické opatření proti erozi (zasakovací průleh, zatravnění, návrh vhodných plodin). Opatření 02 - Kombinované technické a organizační opatření (zatravnění, návrh vhodných plodin). Opatření 03 - Kombinované technické a organizační opatření (sběrný průleh, zatravnění). Opatření 04 – Technické opatření (zasakovací průleh). Opatření 05 – Ohrožení sesuvem Opatření 06 - Kombinované technické a organizační opatření (zasakovací průleh, zatravnění, návrh vhodných plodin). Opatření 07 – Technické opatření (zatravnění). Opatření 08 – Technické opatření (víceúčelová nádrž). Opatření 09 – Technické opatření (víceúčelová nádrž). | jedná se o seznam opatření |
| Magistrát města Děčín, Úřad územního plánování | ANO | Dolní Habartice | K opatřením pod ozn. 01, 08, 09 uvádíme, že z předložené dokumentace není zřejmé přesné místo pro umístění tůň a retenčních nádrží. Z tohoto důvodu se nelze vyjádřit. | Opatření byla upřesněna po zaslání vyjádření. |

| | | | | |
|--|-----|-----------------|---|---|
| Magistrát města Děčín, Úřad územního plánování | ANO | Dolní Habartice | Dle platného Územního plánu Dolní Habartice jsou výše uvedené opatření 01, 02, 03, 04, 06, 07 navrhována ve stávající zemědělské ploše NZ (orná půda, trvalý travní porost). V ploše zemědělské NZ jsou dle výše uvedeného územního plánu hlavním využitím pozemky zemědělského půdního fondu (rostlinná produkce) – orná půda, trvalý travní porost. Dále jsou přípustné pozemky staveb, zařízení a jiných opatření pro zemědělství, pozemky související dopravní infrastruktury (zemědělské účelové cesty), pozemky staveb a zařízení technické infrastruktury. Vše ostatní je nepřípustné. Upozorňujeme na skutečnost, že převážná část opatření je navrhována na meliorovaných půdách. | Navržená protierozní a protipovodňová opatření jsou organizačního a nebo technického charakteru. |
| Magistrát města Děčín, Úřad územního plánování | ANO | Dolní Habartice | K opatření pod ozn. 01 dále uvádíme, že jsou plánována v prostoru, kde je dle Zásad územního rozvoje Ústeckého kraje navržen koridor PK4 (v šířce 100m) pro umístění silnice I/13, který je veden jako veřejně prospěšná stavba. V budoucnu lze očekávat výstavbu této silnice. | Navržené opatření nová vodní nádrž se nachází severněji (v zástavbě) od navrženého silničního koridoru. Opatření v ploše povodí jsou ve střetu s tímto koridorem. |
| Magistrát města Děčín, Úřad územního plánování | ANO | Dolní Habartice | K opatření pod. ozn. 03 uvádíme, že část plochy navrženého zatravnění a sběrný průleh zasahují do návrhové plochy bydlení Z7, kde lze očekávat výstavbu, související s bydlením | Navržené opatření bude realizováno nad plochami určenými k zástavbě. Opatření typu zatravnění v jižní části bylo odstraněno a nahrazeno navrženým svodným průlehem pro ochranu před erozí a přívalovou vodou. |
| Magistrát města Děčín, Úřad územního plánování | ANO | Dolní Habartice | K opatření pod ozn. 04 sdělujeme, že severní část zasakovacího průlehu pod ozn. 04B zasahuje do stávající plochy bydlení, kde lze očekávat výstavbu s bydlením související. | Přípomínka byla akceptována. Opatření bylo upraveno. |
| Magistrát města Děčín, Úřad územního plánování | ANO | Dolní Habartice | K opatření pod ozn. 05 uvádíme, že v dokumentaci nejsou přesně zobrazena jednotlivá opatření. Nelze se tedy konkrétně vyjádřit. Lze předpokládat, že budou opatření plánována v ploše vodní a vodohospodářské W, kde jsou hlavním využitím vodní plochy, koryta vodních toků a další pozemky určené pro převažující vodohospodářské využití. Přípustné jsou pozemky dopravní a technické infrastruktury, doprovodná zeleň. Vše ostatní je nepřípustné. Upozorňujeme na skutečnost, že vodní říčka Bystrá je součástí lokálního biokoridoru LBC 126. V případě, že budou plánována opatření ve stávající ploše bydlení B, je nutné, aby tato opatření nesnížila kvalitu prostředí a pohodu bydlení. Dále tok Bystrá obklopují stávající plochy ochranné a izolační zeleně ZO. V této ploše je přípustná pouze zeleň a pozemky související dopravní (cesty v krajině) a technické infrastruktury. Vše ostatní je nepřípustné. | Navržená opatření byla převzata z geologického posudku (ARCADIS CZ a.s., divize Geotechnika, 17.8.2015). |
| Magistrát města Děčín, Úřad územního plánování | ANO | Dolní Habartice | Dále pro úplnost uvádíme, že jižní část katastrálního území Dolní Habartice je vymezena pro účely Ministerstva obrany. Jižní části území prochází radioreléový paprsek. | jedná se o sdělení |

| | | | | |
|--|-----|--|--|----------------------------|
| Magistrát města Děčín, Úřad územního plánování | ANO | Františkov nad Ploučnicí - seznam opatření | Opatření 01 - Kombinované technické a organizační opatření (zasakovací průleh, zatravnění, orba po vrstevnici). Opatření 02 – Vybudování průlehu „U hřiště“ (zasakovací průleh, zatravnění, návrh vhodných plodin). Opatření 03 – Obnova objektu na Dolském potoce. | jedná se o seznam opatření |
| Magistrát města Děčín, Úřad územního plánování | ANO | Františkov nad Ploučnicí | Dle platného Územního plánu Františkov nad Ploučnicí jsou výše uvedená opatření pod ozn. 01 a 02 navrhována ve stávající zemědělské ploše NZ (orná půda, trvalý travní porost). V ploše zemědělské NZ jsou dle výše uvedeného územního plánu hlavním využitím pozemky zemědělského půdního fondu (rostlinná produkce) – orná půda, trvalý travní porost. Dále jsou přípustné pozemky staveb, zařízení a jiných opatření pro zemědělství, pozemky související dopravní infrastruktury (zemědělské účelové cesty), pozemky staveb a zařízení technické infrastruktury. Vše ostatní je nepřipustné. | jedná se o sdělení |
| Magistrát města Děčín, Úřad územního plánování | ANO | Františkov nad Ploučnicí | K opatření pod ozn. 01 uvádíme, že není zcela zřejmé, zda přehrážka pro snížení energie vody zasáhne i do stávající plochy ochranné a izolační zeleně ZO. V této ploše je přípustná pouze zeleň a pozemky související dopravní (cesty v krajině) a technické infrastruktury. Vše ostatní je nepřipustné. | jedná se o sdělení |
| Magistrát města Děčín, Úřad územního plánování | ANO | Františkov nad Ploučnicí | Opatření pod ozn. 03 je plánováno ve stávající ploše vodní a vodohospodářské W, kde jsou v Územním plánu Františkov nad Ploučnicí hlavním využitím vodní plochy, koryta vodních toků a další pozemky určené pro převažující vodohospodářské využití. Přípustné jsou pozemky dopravní a technické infrastruktury, doprovodná zeleň. Vše ostatní je nepřipustné. Upozorňujeme na skutečnost, že je Dolský potok součástí lokálního biokoridoru LBK 105. Lokalita je dochovaným prvkem přírodního prostředí. Opatření doporučujeme konzultovat s orgánem ochrany přírody a krajiny – Agenturou ochrany přírody a krajiny – Správa chráněné krajinné oblasti České středohoří. | jedná se o sdělení |
| Magistrát města Děčín, Úřad územního plánování | ANO | Františkov nad Ploučnicí | Dále pro úplnost uvádíme, že severní část katastrálního území Františkov nad Ploučnicí je vymezena pro účely Ministerstva obrany. | jedná se o sdělení |
| Magistrát města Děčín, Úřad územního plánování | ANO | Oldřichov nad Ploučnicí - seznam opatření | Opatření 01 – Vybudování přehrážky. Opatření 02 – Obnova nebeské vodní nádrže. Opatření 03 – Výstavba vodní nádrže. Opatření 04 – Prohloubení tůň a opevnění lesní cesty | jedná se o seznam opatření |

| | | | | |
|--|-----|-------------------------|---|--------------------|
| Magistrát města Děčín, Úřad územního plánování | ANO | Oldřichov nad Ploučnicí | K opatřením pod ozn. 01, 02 a 03 uvádíme, že není zcela zřejmé, zda přehrážka pro snížení energie vody a zachycení sedimentů, obnova nebeské vodní nádrže a výstavba nové nádrže jsou plánovány ve stávající ploše ochranné a izolační zeleně ZO, či ve stávající lesní ploše NL nebo ve stávající ploše zemědělské NZ (orná půda, trvalý travní porost). Dle Územního plánu Františkov nad Ploučnicí je v ploše ochranné a izolační zeleně ZO přípustná pouze zezeň a pozemky související dopravní (cesty v krajině) a technické infrastruktury. Vše ostatní je nepřipustné. Dle výše uvedeného územního plánu jsou v plochách lesních NL hlavním využitím pozemky určené k plnění funkcí lesa, pozemky staveb a zařízení lesního hospodářství. Na lesních plochách lze připustit související dopravní infrastrukturu (lesní účelové cesty) a technickou infrastrukturu. Nelze připustit pozemky činností, které narušují hospodaření na pozemcích určených k plnění funkcí lesa. V ploše zemědělské NZ jsou dle výše uvedeného územního plánu hlavním využitím pozemky zemědělského půdního fondu (rostlinná produkce) – orná půda, trvalý travní porost. Dále jsou přípustné pozemky staveb, zařízení a jiných opatření pro zemědělství, pozemky související dopravní infrastruktury (zemědělské účelové cesty), pozemky staveb a zařízení technické infrastruktury. Vše ostatní je nepřipustné. | jedná se o sdělení |
| Magistrát města Děčín, Úřad územního plánování | ANO | Oldřichov nad Ploučnicí | Upozorňujeme na skutečnost, že se opatření pod ozn. 01 a 02 nacházejí v aktivním sesuvu pod ozn. 111. | jedná se o sdělení |
| Magistrát města Děčín, Úřad územního plánování | ANO | Oldřichov nad Ploučnicí | K opatření pod ozn. 04 uvádíme, že není z předložené dokumentace zřejmé, kde se stávající tůňka nachází. Zda zasahuje do stávající plochy lesní NL (regulativy plochy NL viz výše uvedeno), či zda je součástí stávající plochy přírodní NP. Území je regionálním biocentrem Kohout, na které navazuje lokální biocentrum LBC 58. V plochách přírodních jsou výjimečně přípustné pozemky související dopravní a technické infrastruktury. Nepřipouští se činnosti, které narušují přírodní prostředí. Opatření doporučujeme konzultovat s orgánem ochrany přírody a krajiny – Agenturou ochrany přírody a krajiny – Správa chráněné krajinné oblasti České středohoří. | jedná se o sdělení |
| Magistrát města Děčín, Úřad územního plánování | ANO | Oldřichov nad Ploučnicí | Dále pro úplnost uvádíme, že severní část katastrálního území Oldřichov nad Ploučnicí je vymezena pro účely Ministerstva obrany. | jedná se o sdělení |

| | | | | |
|--|-----|--------------------------|---|---------------------------|
| Magistrát města Děčín, Úřad územního plánování | ANO | Malá Veleň | Obec Malá Veleň má platnou územně plánovací dokumentaci. Předložená studie odtokových poměrů vymezila v k.ú. Malá Veleň tři problémy ohrožení rozlivem z vodního toku, přičemž problém Malá Veleň 01 Ohrožení nemovitostí povodněmi z vodního toku Ploučnice v úseku od jezu po Soutěsky není rozpracován, opatření k řešení problému Malá Veleň 03 je navrhováno v k.ú. Dobrná. Pro problém Malá Veleň 02 Ohrožení přívalovými povodněmi z Veleňského potoka se navrhuje opatření – výstavba přehrážky pro snížení energie vody a pro zachycení sedimentů. V tabulce je uvedeno, že se jedná o opatření v intravilánu, z grafické přílohy je však zřejmé, že jde o opatření navržené jako přehrážka stávajícího vodního toku, mimo zastavěné území. V platné územně plánovací dokumentaci obce Malá Veleň jsou navrhovaným opatřením dotčeny plochy vodní, případně plochy lesní. (opatření není přesně specifikované do pozemkových parcel) Realizace opatření na plochách lesních je přípustná za předpokladu, že nenaruší hospodaření na pozemcích určených k plnění funkce lesa. | připomínka akceptována |
| Magistrát města Děčín, Úřad územního plánování | ANO | Dobrná | Obec Dobrná nemá platnou územně plánovací dokumentaci. Předložená studie odtokových poměrů navrhuje v k.ú. Dobrná opatření k řešení problému Malá Veleň 03 – návrh vodního díla. Opatření je navrhováno mimo zastavěné území obce. Realizace je přípustná v souladu s ust. § 18 odst. 5 zákona č. 18 odst. 5) zákona č. 183/2006 sb. v platném znění. | jedná se o sdělení |
| Magistrát města Děčín, Úřad územního plánování | ANO | Fojtovice u Heřmanova | Obec Heřmanov má platnou územně plánovací dokumentaci. Předložená studie odtokových poměrů navrhuje v k.ú. Fojtovice u Heřmanova opatření k řešení problémů: 01 - obnovu vodní nádrže „Lesák“. Opatření je navrhováno v ploše, vedené v platné územně plánovací dokumentaci obce Heřmanov jako plocha vodní a vodohospodářská. Stavby a opatření pro snižování nebezpečí ekologických a přírodních katastrof a pro odstraňování jejich důsledků jsou v této ploše přípustné. | jedná se o sdělení |
| Magistrát města Děčín, Úřad územního plánování | ANO | Fojtovice u Heřmanova | 02 – přehrážky Fojtovice u Heřmanova Opatření je navrhováno v nezastavěném území obce, na pozemcích které jsou v platné územně plánovací dokumentaci obce Heřmanov vedeny jako plochy vodní a vodohospodářské a plochy lesní. V plochách vodních a vodohospodářských jsou stavby a opatření pro snižování nebezpečí ekologických a přírodních katastrof a pro odstraňování jejich důsledků přípustné, v plochách lesních jsou mimo jiné přípustné stavby a zařízení vodního hospodářství, pozemky staveb pro ochranu přírody. | jedná se o sdělení |
| Magistrát města Děčín, Úřad územního plánování | ANO | Fojtovice u Heřmanova | Současně sdělujeme, že je v předmětné lokalitě vymezen lokální biokoridor LBK 103, který je nutné respektovat. | jedná se o sdělení |

| | | | | |
|---|-----|----------|--|--|
| Magistrát města Děčín, Úřad územního plánování | ANO | Heřmanov | Obec Heřmanov má platnou územně plánovací dokumentaci. Předložená studie odtokových poměrů navrhuje v k.ú. Heřmanov opatření k řešení problémů: 01 –propustek – Dolský potok 02 – obnova vodní nádrže na soutoku Opatření jsou navrhována v plochách, vedených v platné územně plánovací dokumentaci obce Heřmanov jako plochy vodní a vodohospodářské. Stavby a opatření pro snižování nebezpečí ekologických a přírodních katastrof a pro odstraňování jejich důsledků jsou v těchto plochách přípustné. Upozorňujeme, že je v předmětné lokalitě vymezeno lokální biocentrum LBC 76, které je nutné respektovat. | jedná se o sdělení |
| Magistrát města Děčín, Úřad územního plánování | ANO | Heřmanov | Současně sdělujeme, že pro katastrální území obce Heřmanov je pro navrhování opatření v nezastavěném území obce možno využít ust. § 18 odst. 5) zákona č. 183/2006 Sb. v platném znění: „V nezastavěném území lze v souladu s jeho charakterem umisťovat stavby, zařízení, a jiná opatření pouze pro zemědělství, lesnictví, vodní hospodářství, těžbu nerostů, pro ochranu přírody a krajiny, pro veřejnou dopravní a technickou infrastrukturu, pro snižování nebezpečí ekologických a přírodních katastrof a pro odstraňování jejich důsledků, a dále taková technická opatření a stavby, které zlepší podmínky jeho využití pro účely rekreace a cestovního ruchu, například cyklistické stezky, hygienická zařízení, ekologická a informační centra“, neboť umístění těchto staveb, zařízení či opatření platná územně plánovací dokumentace obce Heřmanov výslovně nevylučuje. | jedná se o sdělení |
| Městský úřad Benešov nad Ploučnicí, Odbor výstavby a živ.prostředí | NE | | | |
| Městský úřad Benešov nad Ploučnicí, Stavební úřad | NE | | | |
| Obec Dobrná | NE | | | |
| Obec Dolní Habartice | NE | | | |
| Obec Františkov nad Ploučnicí | NE | | | |
| Obec Heřmanov | NE | | | |
| Obec Horní Habartice | NE | | | |
| Obec Malá Veleň | NE | | | |
| Obec Markvartice | NE | | | |
| Obec Velká Bukovina | NE | | | |
| Povodí Ohře, státní podnik | ANO | | | |
| Povodí Ohře, státní podnik | ANO | | V této studii, resp. předložených podkladech nejsou vyhodnoceny stávající meliorační stavby, které mají v oblasti ohrožených suchem také svou nezanedbatelnou úlohu. | V rámci analytické části této studie byly pouze identifikovány meliorační stavby, ale dále nebyly detailněji posuzovány. |

| | | | | |
|----------------------------|-----|-----------------------|---|--|
| Povodí Ohře, státní podnik | ANO | | Dále Vás upozorňujeme, že se v katastrálních územích Oldřichov nad Ploučnicí a Františkov nad Ploučnicí nacházejí sesuvná území. V rámci následných komplexních pozemkových úprav v těchto katastrálních územích bude tato problematika prověřena a zohledněna při návrhu plánu společných zařízení. | jedná se o sdělení |
| Povodí Ohře, státní podnik | ANO | 1, Dolní Habartice 05 | s ohledem na závěry níže citovaného hydrogeologického posudku doporučujeme přednostně realizovat opatření, která odstraní příčiny sesuvů (tzn snížit odvod srážkových vod z pracovní plošiny nad parcelou č. 1024/3, bezodkladně zrušit odtok vod potrubím do údolí, na horní hranu svahu neukládat odpad, vyřešit odvod srážkových vod z místní komunikace). Vzhledem k místním podmínkám není vhodné obnažit stávající stabilní patu svahu a stabilizovat ji masivní opěrnou zdí na břehu Bystré. | jedná se o sdělení |
| Povodí Ohře, státní podnik | ANO | 2, Ovesná 02 | doporučujem zvážit možnost změny sběrného průlehu s hrázkou na zasakovací průleh (dle geologických možností) | přípomínka akceptována a zapracována |
| Povodí Ohře, státní podnik | ANO | 3, Horní Habartice 07 | dle podkladů není vhodné vytvoření vodních ploch v území s plánovanou zástavbou rodinných domů. Vzhledem k tomu, že ve veřejně dostupném územním plánu není v tomto území plánována zástavba, doporučujeme přehodnotit toto opatření a zdůraznit, že toto území není vhodné pro výstavbu rodinných domů. | Přípomínka zapracována. Opatření není doporučeno z důvodu blízkosti železničního tělesa. Prostor případně obnovené zátopy rybníka podstatě na vodním toku není vhodný pro zástavbu (stavební parcely). |
| Povodí Ohře, státní podnik | ANO | 4, Malá Veleň 03 | navrženou přehradu je nutné projednat se správcem Dobrnského potoka, kterým jsou Lesy ČR, s. p. Dále je nezbytné zvážit vynaložené náklady vůči ochráněným nemovitostem a počtu ochráněných osob. | Výpočet ekonomické efektivity není součástí této studie. Musí být řešeno v dalších fázích dokumentace. Správce toku byl obeslán k vyjádření. |
| Povodí Ohře, státní podnik | ANO | | | |
| Česká geologická služba | ANO | 1 | V předmětném k.ú. Dolní Habartice se nenachází žádné ložisko nerostných surovin, na které se vztahují právní předpisy (zákon č. 44/1988 Sb., o ochraně a využití nerostného bohatství (horní zákon), ve znění pozdějších předpisů). | jedná se o sdělení |
| Česká geologická služba | ANO | 2 | V předmětném k.ú. Dolní Habartice se nachází zrušený prognózní zdroj hnědého uhlí Verneřice a okolí (č. 9226700). | jedná se o sdělení |
| Česká geologická služba | ANO | 3 | Přímo v k.ú. Dolní Habartice se nenachází poddolované území ani žádné propadliny. V řešeném k.ú. Dolní Habartice se nenacházejí žádné poddolované plochy, na kterých je nutno postupovat dle ČSN 730039 Navrhování objektů na poddolovaných územích. | jedná se o sdělení |
| Česká geologická služba | ANO | 4 | Ve sledovaném území pozemkových úprav v k.ú. Dolní Habartice nejsou evidována sesuvná území. V daném území však dosud neproběhlo nové detailní mapování svahových nestabilit do Registru svahových nestabilit ČGS. | jedná se o sdělení |
| Česká geologická služba | ANO | 5 | Při provádění pozemkových úprav v k.ú. Dolní Habartice lze v maximální míře počítat s vlivy | jedná se o sdělení |

| | | | | |
|--|-----|--|-------------------------------------|--|
| | | | středního stupně radonového rizika. | |
| Česká geologická služba | ANO | | | |
| Severočeská vodárenská společnost a.s. | NE | | | |
| Správa a údržba silnic Ústeckého kraje | NE | | | |
| Úřad pro zastupování státu ve věcech majetkových | NE | | | |
| Ústecký kraj | NE | | | |

Návrh minimálního záboru půdy v jednotlivých KoPÚ pro navržená opatření

| Katastrální území | | Rozsah KoPÚ (ha) | | | | CELKEM |
|-------------------|--------------------------|------------------|-----------------------------|-------------------------------|------------|--------|
| Kód | Název | Cestní síť | Erozní opatření (technické) | Erozní opatření (organizační) | Vodní díla | |
| 602451 | Benešov nad Ploučnicí | 0 | 0.79 | 60.79 | 0 | 61.58 |
| 602469 | Ovesná | 0 | 0.06 | 0 | 0.61 | 0.67 |
| 627283 | Brložec | 0 | 0.01 | 1.10 | 0.36 | 1.47 |
| 627291 | Dobrná | 0.27 | 0.91 | 38.77 | 1.55 | 41.50 |
| 629049 | Dolní Habartice | 0.28 | 1.24 | 62.95 | 0.40 | 64.87 |
| 634603 | Františkov nad Ploučnicí | 0.04 | 2.82 | 38.15 | 0.03 | 41.04 |
| 634620 | Oldřichov nad Ploučnicí | 0 | 0 | 0 | 0.04 | 0.04 |
| 638633 | Blankartice | 0 | 0 | 0 | 0 | 0 |
| 638641 | Fojtovice u Heřmanova | 0.29 | 0 | 0 | 0.84 | 1.13 |
| 638650 | Heřmanov | 0 | 0 | 0 | 0 | 0 |
| 642916 | Horní Habartice | 0 | 3.63 | 132.89 | 0.81 | 137.33 |
| 690031 | Malá Bukovina | 0 | 0 | 0 | 0.61 | 0.61 |
| 690392 | Malá Veleň | 0.07 | 0 | 0 | 1.34 | 1.41 |
| 691780 | Markvartice u Děčína | 0 | 0 | 1.00 | 0 | 1.00 |
| 778648 | Velká Veleň | 0.24 | 0 | 0 | 0.30 | 0.54 |
| | | | | | | |


Souhrn návrhu opatření dle k. ú. a typu

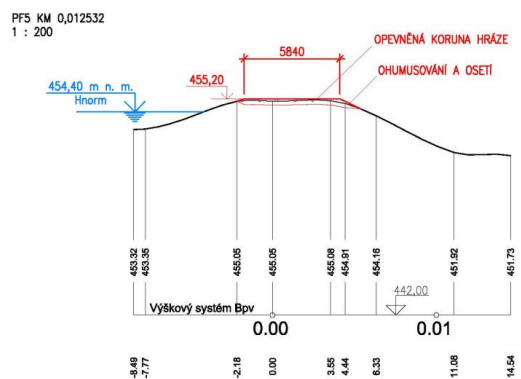
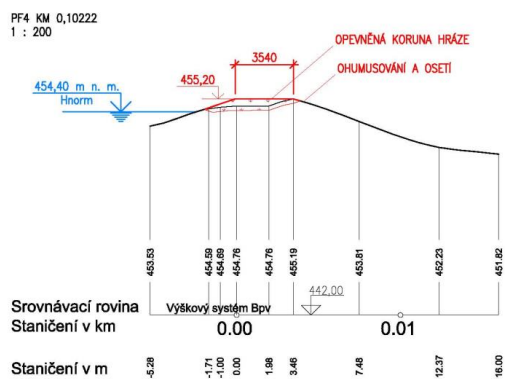
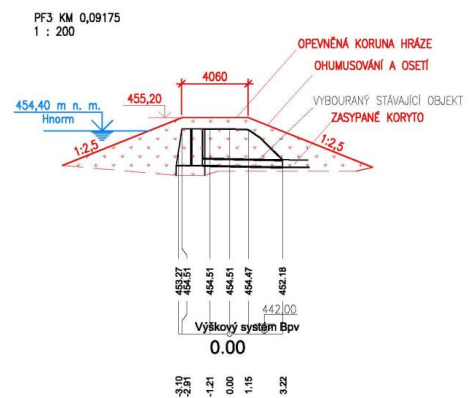
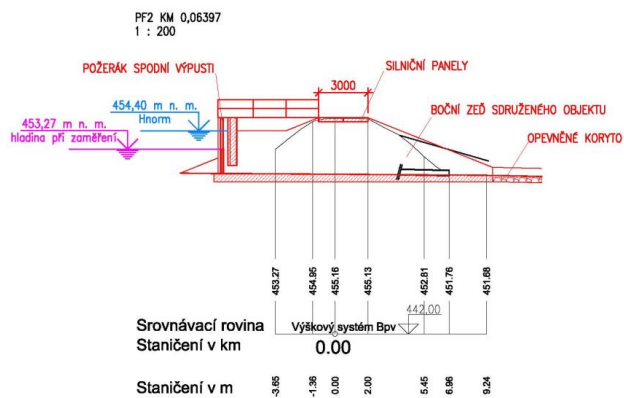
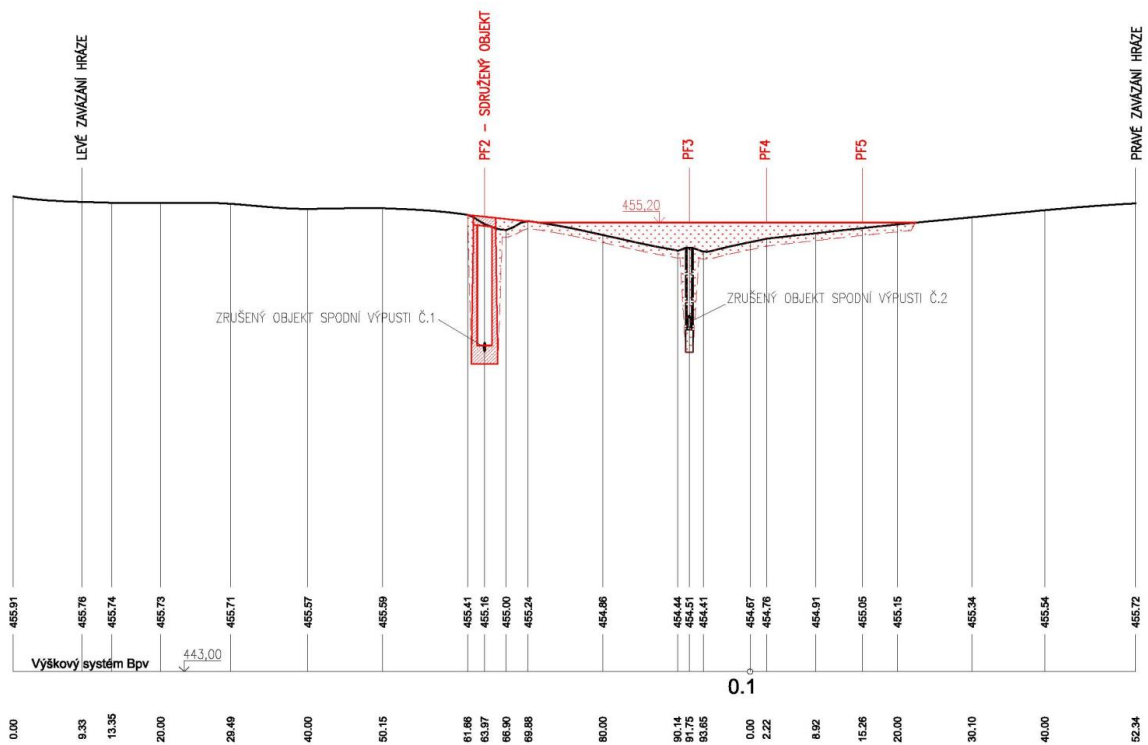
Návrh komplexních opatření je vytvářen formou listů opatření, které vycházejí z listu problému.

Problém je řešen pomocí protierozního opatření, nebo vodohospodářského opatření formou vodního díla. V případě problému, který je způsoben povodňovým ohrožením z vodního toku, nebo je možné řešení pouze v intravilánu, který se v rámci komplexních pozemkových úprav neřeší, se daný problém dále nerozpracovává do návrhové části a nenavrhuje se konkrétní opatření.

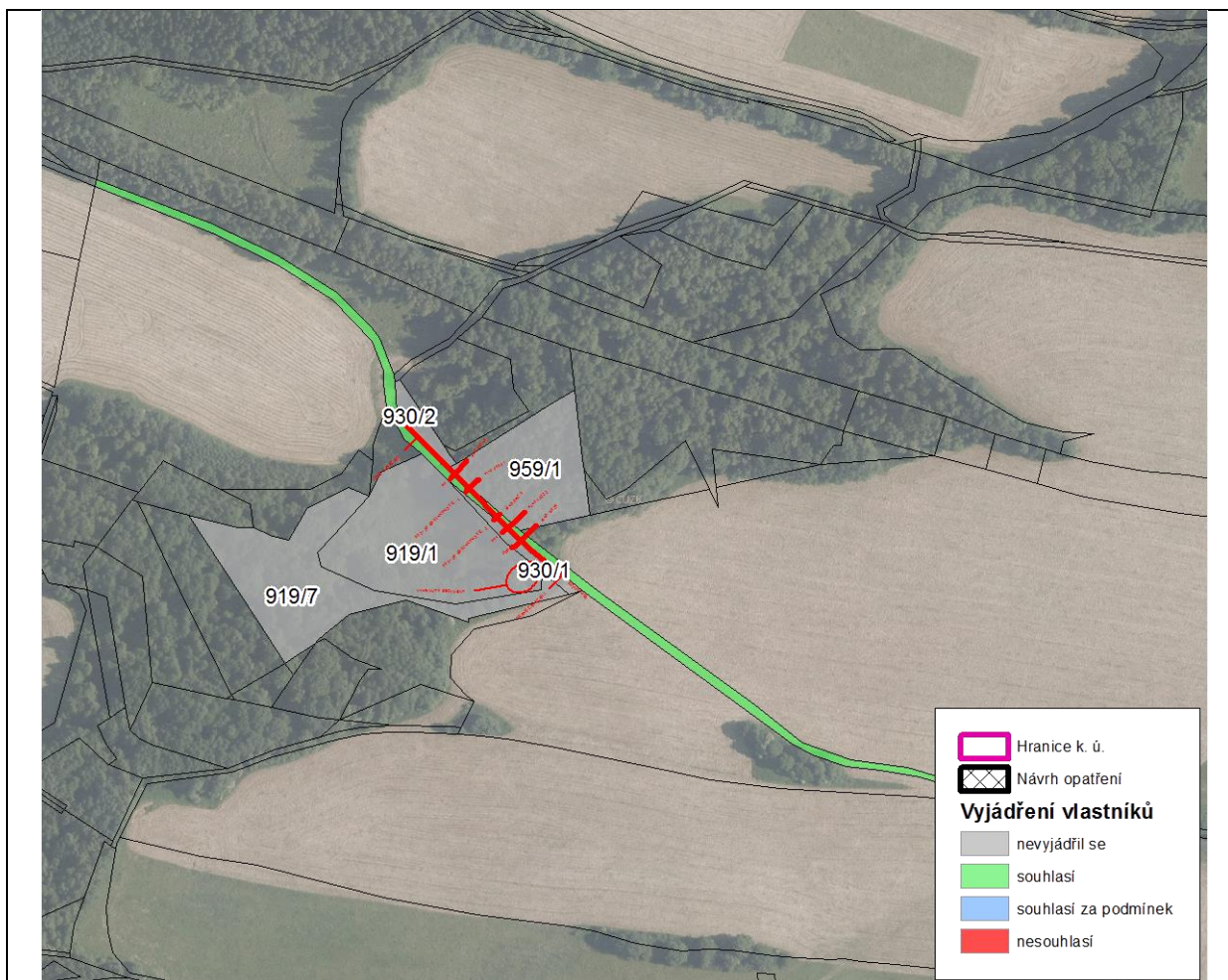
Veškeré důležité informace o opatření, parametrech opatření i majetkových poměrech jsou v listech opatření.

Kompletní listy opatření navržené Studií odtokových poměrů na Benešovsku z března 2016 pro vybrané zpracovávané území v rámci **KoPÚ v k.ú. Fojtovice u Heřmanova** jsou tato:

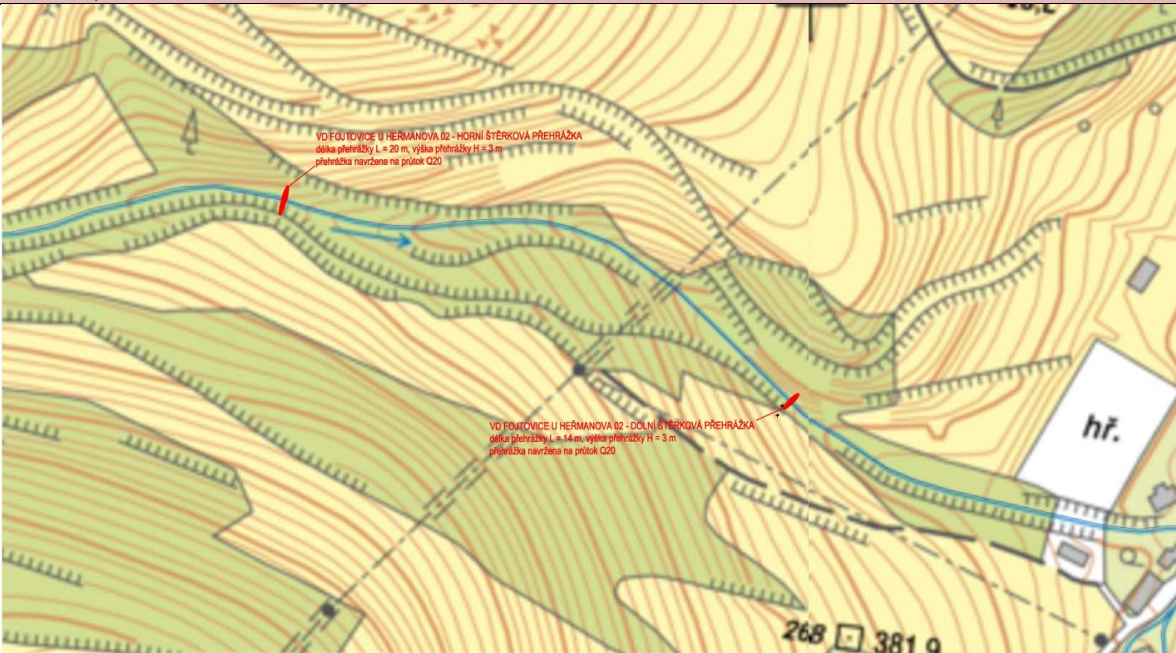
| LIST OPATŘENÍ | |
|---|--|
| Identifikátor: | Fojtovice u Heřmanova 01 |
| Název opatření: | VD Fojtovice u Heřmanova 01 (vodní nádrž Lesák) |
| Katastrální území: | Fojtovice u Heřmanova |
| Popis opatření: | Vzhledem ke skutečnosti, že na VD není v současné době vybudován bezpečnostní přeliv, u výpusti č.1 byla zaznamenán netěsnost uzávěru (detailní stav výpusti č. 1 nebylo možné ověřit) a výpust č. 2 je v havarijním stavu, doporučujeme vybudování sdruženého objektu v místě spodní výpusti č. 1 (předpoklad největší hloubky vody v nádrži). Výpust č. 2 by tak bylo možné odstranit včetně poškozené návodní betonové konstrukce zavazovacích křídel. Odstranění výpusti č. 2 by bylo řešeno překopem tělesa hráze, který by byl následně sanován hutněným jílovitohlinitým materiálem. |
| Technické parametry: | <p>Sdružený objekt by byl tvořen dvěma přelivnými bočními hranami na kótě normální hladiny 454,40 m n.m. celkové délky 6,0 m. Všele objektu by byl předsazený požerák s dvojitou dlužovou stěnou o přepadové délce 0,5 m. Dlužová stěna by byla hrazena do stávající úrovně provozní hladiny. Nově navržená normální hladina odpovídá stávající minimální kótě koruny hráze, která by byla vyrovnána na kótu 455,20 m n.m. Tímto řešením by nedošlo k omezení užívání rybníka a zároveň by byl navýšen retenční prostor nádrže. Odpad od sdruženého objektu by byl řešen skluzem z rámové železobetonové konstrukce tvaru písmena U, která by na koruně hráze byla přemostěna dvojicí betonových silničních panelů. Kapacita takto navrženého objektu byla výpočtem ověřena na převedení kulminačního průtoku kontrolní povodně s dobou opakování N=100 let.</p> <p>Pro zajištění bezpečnosti vodního díla při povodních je nutné současně s výstavbou bezpečnostního přelivu realizovat dorovnání koruny hráze na min. úroveň 455,20 m n.m.</p> |
| Zpracovatel: | Ing. Stanislav Plecítý |
| Situace opatření: | |
| <p>SITUACE VODNÍHO DÍLA FOJTOVICE U HEŘMANOVA 01, M 1 : 1000</p>  | |



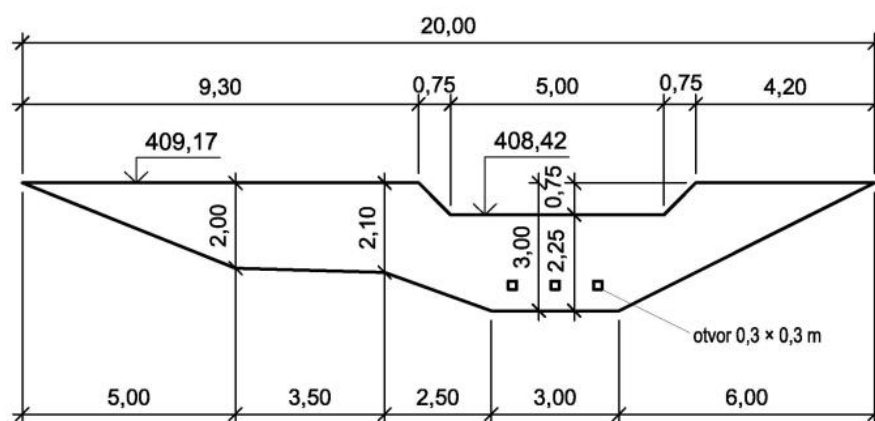
Majetková situace:



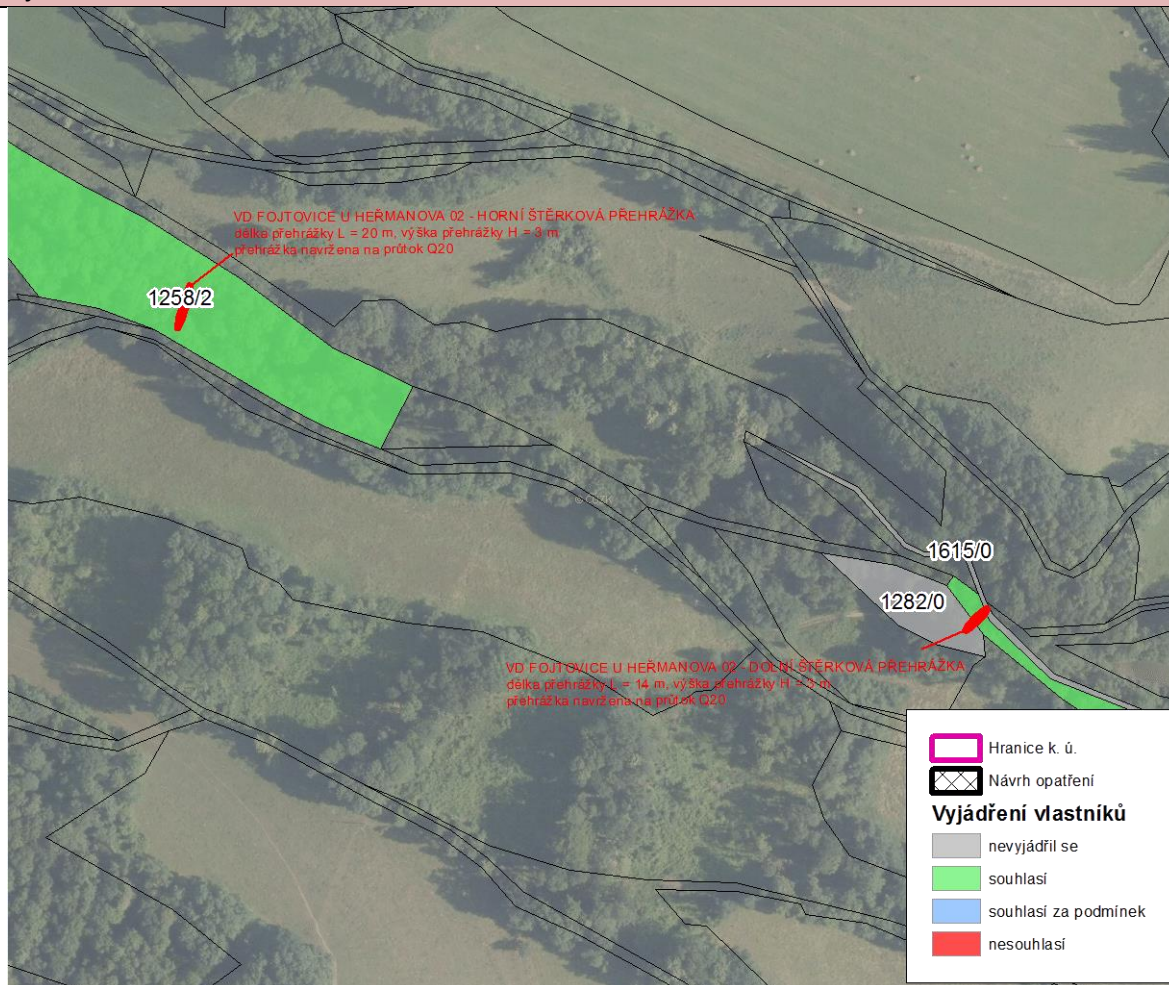
| Číslo k. ú. | Typ pozemku | Číslo pozemku | Vlastník | Vyjádření |
|-------------|-------------|---------------|---|--------------------|
| 638641 | pozemková | 1516 | Obec Heřmanov, č. p. 13, 40502 Heřmanov | Předběžně souhlasí |
| 638641 | pozemková | 919/1 | | Nevyjádřil se |
| 638641 | pozemková | 919/7 | ČR - Lesy České republiky, s.p., Přemyslova 1106/19, 50008 Hradec Králové - Nový Hradec Králové | Nevyjádřil se |
| 638641 | pozemková | 930/1 | | Nevyjádřil se |
| 638641 | pozemková | 930/2 | | Nevyjádřil se |
| 638641 | pozemková | 959/1 | | Nevyjádřil se |

| LIST OPATŘENÍ | |
|--|--|
| Identifikátor: | Fojtovice u Heřmanova 02 |
| Název opatření: | Přehrážky Fojtovice u Heřmanova |
| Katastrální území: | Fojtovice u Heřmanova |
| Popis opatření: | <p>Profily Fojtovice u Heřmanova 02 byly na základě místního šetření vybrány, z důvodu koncentrovaného odtoku ze svažitého území, jako reálné pro výstavbu dvou přehrážek pro snížení energie vody a pro zachycení sedimentů. Profily se nachází v k.ú. Fojtovice u Heřmanova na bezejmenném levostranném přítoku Fojtovického potoka nad fotbalovým hřištěm ve staničení 0,73 a 0,34 ř.km vodního toku.</p> |
| Technické parametry: | <p>Přehrážky jsou navrženy jako zděné konstrukce z lomového kamene s korunovým bezpečnostním přelivem a s neregulovanými spodními výpusti pro převádění malých průtoků. Koruna horní přehrážky ve staničení bezejmenného vodního toku 0,73 km je navržena 3,0 m nad terénem, tj. na kótě 409,17 m. n. m. Koruna dolní přehrážky ve staničení bezejmenného vodního toku 0,34 km je navržena 2,5 m nad terénem, tj. na kótě 377,25 m n. m.</p> <p>Korunový přeliv obou přehrážek je navržen na průchod povodňové vlny s dobou opakování $N = 20$ let stanoveným ČHMÚ hodnotou kulminačního průtoku $Q_{20} = 5,01 \text{ m}^3 \cdot \text{s}^{-1}$. Kóta hrany bezpečnostního přelivu horní přehrážky je na kótě 408,42 m n. m., dolní přehrážky 376,50 m n. m. Délka přelivné hrany by byla u obou přehrážek 5,0 m a šikminy spojující korunu přehrážky a hranu přelivu jsou provedeny ve sklonu 1:1. Kulminační průtok bezpečnostním přelivem $Q_{20} = 5,01 \text{ m}^3 \cdot \text{s}^{-1}$ bude převeden při přepadové výšce 0,70 m. Kontrolní maximální hladina při převádění Q_{20} je tak 0,05 m pod úrovní koruny přehrážky, tj. u horní přehrážky na kótě 409,12 m n. m. a dolní přehrážky na kótě 377,20 m n. m.</p> <p>Neregulované spodní výpusti budou vytvořeny třemi čtvercovými otvory $0,3 \times 0,3 \text{ m}$, se spodní hranou na kótě 375,25 m n.m. (tj. přibližně 0,5 m nad úrovní terénu).</p> |
| Zpracovatel: | Ing. Stanislav Plecítý |
| Situace opatření: | |
|  | |

FOJTOVICE U HEŘMANOVA 02 - HORNÍ ŠTĚRKOVÁ PŘEHRAŽKA
(POHLED PROTI VODĚ)



Majetková situace:



| Číslo k. ú. | Typ pozemku | Číslo pozemku | Vlastník | Vyjádření |
|-------------|-------------|---------------|---|--------------------|
| 638641 | pozemková | 1258/2 | | Předběžně souhlasí |
| 638641 | pozemková | 1282 | | Nevyjádřil se |
| 638641 | pozemková | 1283/1 | | Předběžně souhlasí |
| 638641 | pozemková | 1615 | ČR - Lesy České republiky, s.p., Přemyslova 1106/19, 50008 Hradec Králové - Nový Hradec Králové | Nevyjádřil se |